



### 3. LE SAVOIR LAITIER À VOTRE PORTÉE



Par ANNE-MARIE CHRISTEN, chargée de projets, et MARIO SÉGUIN, expert en production laitière – contrôle laitier et gestion des données, R et D, Valacta

Reportage sur le rapport *Santé des onglons*

## Lorsque pieds riment avec données!

Depuis mars, les producteurs qui recueillent des données de parage par l'intermédiaire de leur pareur d'onglons reçoivent un tout nouveau rapport pour la gestion de la santé des onglons! Grâce à la mise en commun des données, Valacta, aidé par des experts, a créé un nouveau rapport interactif, le premier du genre dans le monde. Il regroupe des analyses comparatives pour les lésions aux onglons du troupeau, des graphiques et un sommaire annuel ainsi que des listes d'animaux pour une meilleure gestion du troupeau, tels que les animaux non parés, et ceux présentant des lésions à chaque parage.

La Ferme Val-Lait SENC à Stoke en Estrie possède un troupeau de 570 têtes. Une grande ferme où les propriétaires gèrent quelque 275 vaches en lactation. Pour la grande majorité des animaux, tout se passe bien. L'attention est surtout portée vers les individus

à risque. On doit alors avoir les yeux grands ouverts pour trouver ce qui ne va pas : mammite, problèmes métaboliques, boiteries, rumination, etc.

Liliane Gagnon est copropriétaire de la ferme avec son conjoint Rosaire Côté et leur fils William. Plusieurs fois par

jour, elle scrute, sur son ordinateur ou son téléphone cellulaire, le tableau de bord de son logiciel de régie de troupeau pour identifier les vaches qui requièrent une attention particulière. Sa tâche est facilitée grâce aux colliers d'activités et de rumination et ses données de production. À l'aide de toutes ces informations, elle peut pousser l'analyse plus loin pour préciser les actions à prendre.

Patric Létourneau est pareur d'onglons professionnel. Il utilise le logiciel Hoof Supervisor System (HSS) qui permet la collecte des données sur la santé des onglons. Il est nouveau sur cette ferme et déjà, après deux visites, ses rapports du HSS et le nouveau rapport santé des onglons de Valacta montrent les grandes tendances. Avant le parage, il regarde les données du troupeau pour se faire une idée de ce qu'il devrait voir dans sa journée. Une fois le parage terminé, il produit des rapports qui font état de la situation dans les différents groupes du troupeau et qu'il analyse avec Liliane. Les rapports sont aussi utiles pour mettre des stratégies en place jusqu'au prochain parage.

« Lorsque toutes les questions des CCS sont réglées et que la qualité des fourrages est au rendez-vous, on est rendu à regarder de plus près la santé de nos animaux. » C'est bien connu, une vache qui a de la difficulté à se rendre à la mangeoire n'atteindra pas son plein potentiel



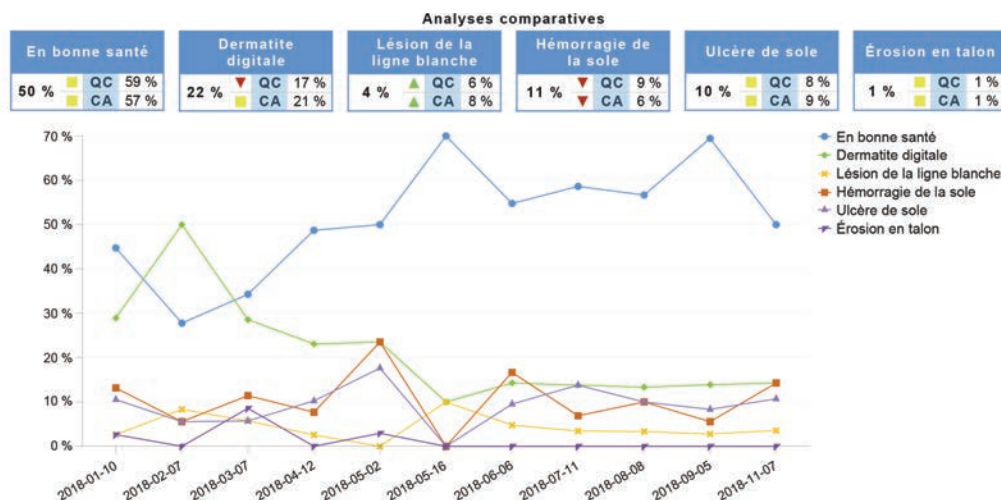
L'équipe santé des pieds à la Ferme Val-Lait : Liliane Gagnon au premier plan, Annick Desjardins, conseillère stratégique, Valacta, et Patric Létourneau, pareur d'onglons.

FIGURE 1. EXEMPLE D'UNE LISTE DE VACHES QUI PRÉSENTENT DES LÉSIONS LORS DES TROIS DERNIERS PARAGES

**Animaux avec lésions au cours des 3 derniers parages**

Nom étable animal	No id visible	Âge	Date parage	Lésion	Sévérité	Pied onglon
HILDA	000987	8a 6m	7 nov. 18	Hémorragie de la ligne blanche	1	Arrière droite latéral
				Hémorragie de la sole	1	Arrière droite latéral
				Hémorragie de la sole	2	Arrière droite latéral
			5 sept. 18	Sole amincie	1	Arrière droite latéral
			8 août 18	Autre	2	Arrière droite latéral
				Lésion de la ligne blanche	2	Arrière droite latéral

FIGURE 2. EXEMPLE D'ANALYSES COMPARATIVES ET TABLEAU DU SOMMAIRE\*



\* Ce ne sont pas les données de la Ferme Val-Lait.

de production. Mais encore faut-il être capable de repérer ces vaches dans un parc d'une centaine de têtes. Et c'est là que les rapports peuvent être utiles.

Grâce à la liste des animaux présentant des lésions lors des trois derniers parages, on peut facilement repérer les vaches problématiques. Par exemple, dans la figure 1, on constate que la vache Hilda présentait différents stades de dermatite digitale lors des trois derniers parages sur une période de sept mois.

Annick Desjardins est conseillère stratégique chez Valacta et suit ce troupeau depuis plus de 18 ans. Liliane et Annick apprécient les analyses comparatives de ce nouveau rapport (Figure 2). D'un parage à l'autre, elles pourront facilement voir si le nombre de lésions régressent ou augmentent. Les vaches sont généralement parées deux fois l'an : en période du tarissement et une fois pendant la lactation. Et comme elles sont en stabulation libre avec logettes de sable, les soles minces sont une préoccupation que Patric doit tenir en compte lors de son parage. La communication



Annick et Liliane vérifient à nouveau la longueur du bain de pieds, parlent du type de produit utilisé et de sa conservation durant l'hiver, et de la fréquence des passages.



producteur-pareur est importante pour définir les objectifs et identifier les défis.

Lors de notre visite, Annick et Liliane ont revu les pratiques entourant le bain de pieds. Elles ont pris les données nécessaires pour recalculer la concentration du produit utilisé. Après discussion, il fut convenu de mettre les deux longueurs de bain de pieds bout à bout pour augmenter le nombre de trempages par

patte, en ayant 12 pieds de solution. Au prochain parage, il sera possible de voir si cette pratique aura donné des résultats espérés en consultant les rapports du HSS de Patric et celui de Valacta qui montre l'évolution de la santé des pieds au fil des parages. Avec ces rapports complémentaires, une bonne équipe et une bonne régie, la Ferme Val-Lait met toutes les chances de son bord! ♦