

GESTION DE LA PÉRIODE DE TRANSITION

Que faire pour que mes vaches produisent tout leur lait?

Par JULIE BAILLARGEON, agronome, coordonnatrice des projets de recherche et du transfert technologique, STEVE ADAM, agronome, expert en production laitière – Confort, comportement et bien-être, JEAN BRISSON, agronome, expert en production laitière et RENÉ ROY, agronome, agroéconomiste, R&D, Valacta, avec la collaboration de Louis Fréchette, directeur des ventes et du marketing, Mélanie Joubert, conseillère en production laitière, Valacta et Sylvain Dion, producteur de lait

- Pour répondre à cette question, avez-vous pensé à regarder du côté de la période de transition? Eh oui, on vous l'a dit et redit, il faut bien tarir pour mieux répartir.

Les lacunes dans vos pratiques de gestion ont des répercussions négatives sur les performances de lactation de vos vaches. Quelques petits changements peuvent faire toute la différence.

Les trois points critiques pour évaluer votre gestion de la période de transition sont :

- 1- le confort;
- 2- l'alimentation;
- 3- la durée du tarissement.

On a tendance à donner beaucoup d'importance à l'alimentation, mais le confort est un facteur aussi, sinon plus important à considérer. Une vache inconfortable mangera moins et des

problèmes de santé s'ensuivront. Et puis voilà, la vache produira moins de lait. Nous fournissons donc, ci-après, quelques pistes à évaluer pour améliorer vos pratiques de gestion lors de la période de transition.

CONFORT

- Minimiser les changements de place (du tarissement jusqu'à après le vêlage).
Aucun déplacement ne devrait être prévu de 3 à 10 jours avant le vêlage, car chaque changement de place cause un stress et peut mener à une réduction de la consommation.
- En stabulation libre, favoriser une intégration hebdomadaire des vaches dans un groupe, pour minimiser le stress et les agressions.



« Augmenter la production grâce à une meilleure gestion de la transition, c'est possible! »

- SYLVAIN DION, FERME MOTAIN, SAINT-PIERRE-BAPTISTE

Insatisfait des performances de lactation de son troupeau, Sylvain Dion, un producteur de la région du Centre-du-Québec, soupçonnait que le confort de ses vaches taries et en transition pouvait être en cause. Au sortir de la formation *Bien tarir pour mieux répartir*, offerte par Valacta l'hiver dernier, il en avait la conviction.

Son technicien en production laitière de Valacta, Martin Côté, lui avait chaudement recommandé cette formation et lui avait également vanté les mérites du rapport « Indice de transition ». À l'aide de cet outil, Sylvain a pu confirmer que des possibilités d'amélioration, lors de la période de transition, pouvaient être effectuées ainsi qu'avec les vaches fraîchement vèlées. Avec l'aide de sa conseillère en production laitière, Mélanie Joubert, il a élaboré un plan d'action et effectué plusieurs changements, tels qu'on les retrouve ci-dessous.

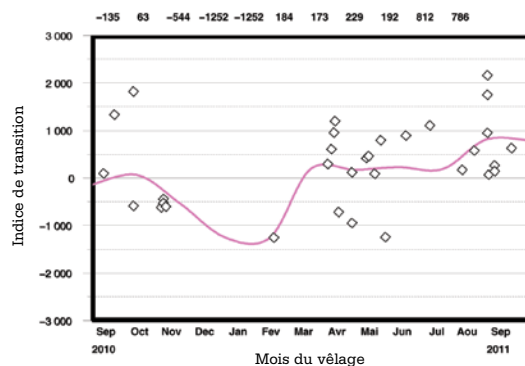
- Les stalles des vaches taries ont été réaménagées et des matelas confortables ont été installés.
- Les rations ont été modifiées en révisant les quantités de grain servies (maïs-orge, supplément et minéraux). À cet égard, il est important toutefois de respecter certains barèmes sur le plan de l'énergie, des protéines et de différents minéraux afin d'assurer un bon départ en lactation.
- On s'assure maintenant que la préparation au vêlage s'échelonne sur au moins trois semaines pour les vaches et sur quatre, pour les taures.
- Les vaches étaient autrefois déménagées dans le parc de vêlage trois à quatre jours avant le jour J. Mélanie a conseillé à Sylvain de les déménager le jour même du vêlage ou encore, si le nombre de vaches le permettait, de faire le déménagement trois semaines avant. Ainsi, on diminue le stress qui peut affecter la consommation volontaire de matière sèche. Sylvain avait d'ailleurs remarqué une baisse considérable de la consommation lorsque les vaches étaient déménagées quelques jours avant le vêlage.
- Des changements ont été apportés pour assurer une augmentation graduelle des grains dans l'alimentation. Étant donné que Sylvain possède un distributeur automatique de concentrés, il a donc été facile pour lui de faire les correctifs.
- On porte désormais une plus grande attention à la durée du tarissement. Près de 70 % des vaches sont maintenant taries pendant la durée désirée, alors qu'il n'y en avait qu'environ 40 % en 2010.

Les quelques changements de gestion et l'amélioration du confort des vaches en période de transition semblent avoir contribué à atteindre l'objectif d'augmenter les performances de production. De février à septembre 2011, la moyenne annuelle de l'Indice de transition^{MD} est passée de -328 à +315. Cette augmentation reflète clairement l'amélioration de la gestion des vaches en période de tarissement et en début de lactation de la Ferme Motain. En termes d'amélioration de la production, on peut s'attendre à une moyenne de 643 kg de lait en plus pour toutes les vaches en une année.

COMMENT INTERPRÉTER CE GRAPHIQUE?

- Si la moyenne de l'indice de transition se situe nettement sous zéro, des changements dans vos pratiques de gestion de la période de transition seraient profitables.
- Si la moyenne de l'indice de transition est de +500 ou plus élevée, votre gestion de la période de transition est excellente.

ÉVOLUTION DE L'INDICE DE TRANSITION DE LA FERME MOTAIN, DE SEPTEMBRE 2010 À SEPTEMBRE 2011



- Mettre les vaches en préparation au vêlage dans les stalles les plus confortables et dans un endroit visible pour les surveiller.
- Enclos : 160 pi²/vache, pour l'aire de repos; 120 pi²/vache, si la superficie inclut l'aire d'alimentation (pour les vaches en lactation).
Parc de vêlage individuel : 13 x 13 pieds.
- L'accès à la mangeoire, au cours du prévêlage, devrait être de 30-36 pouces, au minimum.
- Ajouter à la litière au moins deux kilogrammes de paille par vache par jour.
Un environnement propre et sec diminuera les risques de mammites et de métrites.
- Effectuer la taille des onglons au plus tard au moment du tarissement. Éviter de la faire durant le tarissement, sauf si une situation d'urgence se présente.

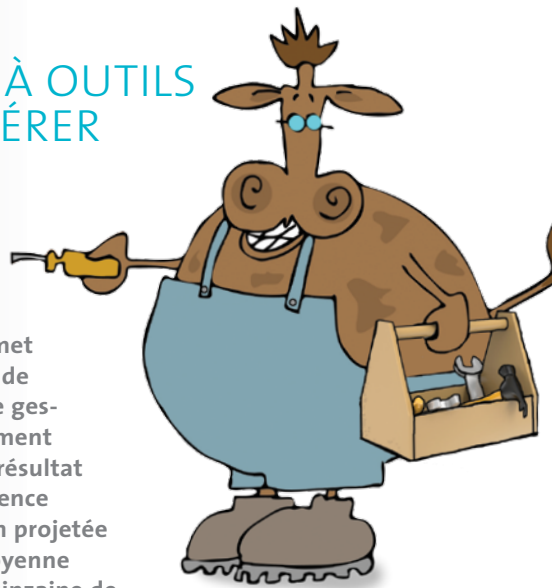
ALIMENTATION

- Minimiser les changements de ration et s'assurer que celle-ci est équilibrée.
- Valider les mesures de consommation. Peser les quantités servies et rejetées pour estimer la consommation volontaire de matière sèche.
- Vérifier la longueur des particules à l'aide du séparateur PennState et examiner la matière sèche de la ration, de préférence selon une base individuelle.

DURÉE DU TARISSEMENT

- En gestion de tarissement conventionnel, viser une cible optimale de 60 jours.
Une stratégie d'alimentation en gestion de tarissement conventionnel jumelée à une durée de tarissement raccourcie (moins de 42 jours) n'est pas bénéfique; elle peut même s'avérer nuisible.
- Envisager une gestion de tarissement court pour les vaches qui produisent encore une bonne quantité de lait 60 jours avant le vêlage.
Respecter scrupuleusement les directives au sujet de l'alimentation et de la durée pour ce type de gestion :
 - ration de prévêlage seulement;
 - cible optimale de 35 jours, minimum de 29 jours. ■

VOTRE COFFRE À OUTILS POUR MIEUX GÉRER LA PÉRIODE DE TRANSITION



► ► INDICE DE TRANSITION^{MD}

L'indice de transition^{MD} permet une évaluation quantitative de l'efficacité du programme de gestion de la période de tarissement et du début de lactation. Le résultat est exprimé comme la différence entre la valeur de production projetée au premier contrôle et la moyenne prédite en fonction d'une quinzaine de paramètres historiques propres à chaque vache. Puisque vous participez au contrôle laitier, Valacta dispose de toutes les informations nécessaires au calcul de l'indice de transition pour les vaches de votre troupeau. Consultez votre rapport mensuel pour analyser vos résultats.

► ► CÉTOLAB

Ce nouveau service vous permet d'évaluer les risques d'acétonémie de votre troupeau sans effort supplémentaire de votre part. À même vos échantillons de contrôle laitier, une analyse permet de mesurer les corps cétoniques dans le lait et les résultats vous sont révélés dans le rapport de contrôle laitier qui vous est transmis.

► ► RAPPORTS AGRI-LACTA ET VISION2000

Ils offrent un suivi de la reproduction, de la durée du tarissement, de la distribution des jours de tarissement, de l'analyse de l'état de chair, de la transition et de l'analyse de la réforme.

► ► ANALYSES +

Ce module permet l'analyse des courbes de lactation selon la parité et les jours en lait.

► ► ANALYSES + TEST

Il permet l'analyse des constituants du lait selon la parité et les jours en lait.

► ► VOTRE CONSEILLER EN PRODUCTION LAITIÈRE ET VOTRE MÉDECIN VÉTÉRINAIRE

Ils connaissent bien votre troupeau et sont de précieux alliés pour vous aider à évaluer la période de transition dans votre troupeau, définir des objectifs réalisables et établir un plan d'action concret.