

Le savoir laitier à votre portée

valacta

La détection des gestations à votre portée **GESTALAB à partir de 28 jours**

Depuis le lancement de GESTALAB en octobre 2013 (et même bien avant!), vous avez été nombreux à nous demander de pouvoir détecter les gestations aussi tôt que possible après l'insémination. L'information scientifique disponible alors nous obligeait à restreindre l'utilisation de GESTALAB à un outil de confirmation de la gestation à plus de 60 jours après la saillie.

Au cours de la dernière année, nous avons poursuivi notre travail de recherche, en collaboration avec des médecins vétérinaires, afin de valider l'utilisation du test à partir de 28 jours de gestation. C'est maintenant chose faite et c'est avec fierté que nous vous offrons cette nouvelle valeur ajoutée à vos échantillons de lait. La détection des gestations est plus que jamais à votre portée!



Les profits passent au rythme des jours ouverts...

Détecter une gestation?

Simple, peu coûteux et fiable, sans manipulation supplémentaire ni contention de vos vaches

SOMMAIRE

NOUVEL OUTIL DANS VOTRE COFFRE DE GESTION...	2
C'EST QUOI LE RAPPORT? ...	3
GESTALAB EN CHIFFRES...	5



Un nouvel outil dans votre coffre de gestion de la reproduction

Quand vient le temps de savoir si votre vache est gestante, vous voulez l'heure juste. Et le plus tôt après l'insémination, le mieux. Avec GESTALAB, une nouvelle option de détection des gestations s'offre maintenant à vous.

À CHAQUE SITUATION, SON OPTION

Entre l'échographie ou la palpation par le médecin vétérinaire, les tests sanguins et GESTALAB, vous voilà bien équipé pour détecter les gestations avec précision. Selon la taille de votre troupeau, vos objectifs de reproduction ou encore vos habitudes de gestion, ce sera à vous de choisir laquelle ou lesquelles de ces options conviennent le mieux à votre situation.

Par exemple, certains producteurs pourraient être avantagés de connaître plus rapidement le résultat d'une insémination entre deux visites de médecine préventive. Dans les troupeaux en stabulation libre, diminuer la manipulation des vaches lors des diagnostics de gestation pourrait être apprécié.

GESTALAB EST-IL UN OUTIL FIABLE?

Pour s'assurer de la fiabilité du test, nous avons réalisé un essai clinique dans des fermes du Québec, en collaboration avec des médecins vétérinaires praticiens. Notre objectif était de comparer la précision du test de détection dans le lait par rapport à l'échographie. Les résultats obtenus ont permis de démontrer que GESTALAB et l'échographie sont des technologies fiables pour révéler la présence d'un fœtus, entre 28 et 45 jours après la saillie. Vous pouvez donc utiliser GESTALAB comme outil de détection des gestations en toute confiance.

Les PAGs sous la loupe



QUE SONT LES PAGs?

PAG est un petit surnom court pour désigner les protéines associées à la gestation (de l'anglais *Pregnancy-Associated Glycoproteins*). Ces molécules sont sécrétées par le placenta et ensuite libérées dans le système circulatoire maternel. C'est ce qui nous permet de les détecter et de les utiliser comme indicateur d'une gestation chez la vache. D'ailleurs, la détection des PAGs dans le sang est un test déjà offert par certains laboratoires depuis plusieurs années.

À QUOI SERVENT LES PAGs?

Plusieurs chercheurs ont émis des hypothèses et tenté de vérifier des suppositions, mais en vérité, la fonction des PAGs chez la vache gestante demeure inconnue à ce jour.

En revanche, les PAGs sont fort utiles pour nous indiquer une gestation puisque tout changement dans le statut du fœtus (ex. mortalité fœtale) se reflète dans les fonctions placentaires et donc aussi dans l'expression des PAGs.

EST-CE QUE LES PAGs AUGMENTENT DURANT LA GESTATION?

En fait, le niveau des PAGs varie tout au long de la gestation. Par conséquent, l'interprétation du résultat d'analyse des PAGs varie selon le stade de gestation. Voilà pourquoi il est important de connaître la date de saillie pour chaque vache dont le lait est analysé via GESTALAB.

C'est quoi le rapport?

Les résultats de GESTALAB vous seront transmis par le biais d'un rapport, avec l'ensemble de vos données de contrôle laitier. Voici quelques indications simples pour vous orienter dans l'utilisation et l'interprétation de vos résultats.

Statut de la vache en fonction de l'information disponible : date de saillie et concentration de la PAG.

Vous indique la marche à suivre pour préciser le statut de la vache, lorsque nécessaire.

GestaLab

Test de gestation dans le lait

NOM Jean Untel NUMÉRO du TROUPEAU PAGE 1 de 1 DATE du TEST 17 Mar 2015
 MÉDECIN VÉTÉRINAIRE Hippocrate Leblanc SERVICE Non Supervisé

Consulter www.valacta.com/GESTALAB/mise en garde afin de vous guider dans l'utilisation de ce rapport
 Valacta n'accepte aucune responsabilité pour toute perte ou dommage découlant d'une mauvaise utilisation ou interprétation de ces résultats.

No de cou	Nom de la vache	# Lact	Jours en lait	Jours depuis saillie ou gestation	Statut de reproduction rapporté	Type d'échant	Valeur ELISA	Interprétation des résultats de test	Recommandation
61	Alexia	4	127	63	Saillie	C	0.84	Gestante	
49	Bambie	2	143	63	Saillie	C	0.43	Gestante	
20	Docile	1	154	68	Saillie	C	1.41	Gestante	
26	Jello	8	156	75	Saillie	C	0.12	Non concluant	Examen veterinaire
59	Lune	6	288	79	Saillie	C	1.46	Gestante	
27	Nirvana	1	184	79	Saillie	C	1.93	Gestante	
89	Biscuit	6	221	80	Saillie	C	1.82	Gestante	
25	Jazz	1	147	80	Saillie	C	1.11	Gestante	
38	Tulip	2	156	104	Saillie	C	1.55	Gestante	
99	Kalico	1	330	257	Saillie	C	3.06	Gestante	

7 - Un résultat non concluant indique que la valeur ELISA ne permet pas de confirmer si la vache est gestante ou ouverte. Un tel résultat peut indiquer une gestation normale dont la PAG tarde à augmenter ou une perte embryonnaire accompagnée d'un déclin graduelle de la PAG. Pour confirmer le statut de la vache (gestante/ouverte) : procéder à un examen de la vache par votre médecin vétérinaire.

12 - Une mention « gestante » dans la colonne « résultat » du rapport GESTALAB signifie que la vache est gestante.

Le code chiffré vous mène à une explication supplémentaire à la fin du rapport.

Si vous voyez ce résultat...

GESTANTE :

Bonne nouvelle! Le test révèle avec certitude que votre vache est présentement gestante!

PROBABLEMENT GESTANTE :

Le test a détecté une concentration de PAGs assez importante pour laisser présumer une gestation, mais le stade de gestation ou une date de saillie inconnue ne nous permet pas de confirmer que la vache est gestante hors de tout doute.

OUVERTE :

Meilleure chance la prochaine fois, la vache n'est pas gestante. Saillir dans les plus brefs délais.

PROBABLEMENT OUVERTE :

Selon le résultat du test, la vache semble non gestante, mais il vaudrait mieux demander un examen à votre médecin vétérinaire pour le confirmer.

TEST NON VALIDE, INFORMATION MANQUANTE, INTERPRÉTATION NON DISPONIBLE, RISQUE DE PERTE EMBRYONNAIRE OU D'AVORTEMENT, NON CONCLUANT, INFORMATION DOUTEUSE... :

Il est possible que vous voyiez apparaître l'un de ces résultats sur votre rapport GESTALAB. Dans tous les cas, on vous donnera des explications supplémentaires qui vous permettront de comprendre le résultat et de rectifier le tir, s'il y a lieu.

Trois conseils pour une utilisation optimale de GESTALAB

1 NE SOUMETTEZ PAS LE LAIT D'UNE VACHE À MOINS DE 60 JOURS DE LACTATION.

Il est important de respecter cette période nécessaire pour l'élimination des PAGs, de la gestation précédente.

2 ASSUREZ-VOUS QUE LA DATE DE SAILLIE EST BIEN RAPPORTÉE POUR LA VACHE QUE VOUS VOULEZ FAIRE TESTER.

Cette information est importante pour faciliter l'interprétation de GESTALAB.

3 NE SOUMETTEZ PAS LE LAIT D'UNE VACHE SAILLIE DEPUIS MOINS DE 28 JOURS. Avant ce moment, les valeurs obtenues des analyses ne permettent pas de confirmer avec certitude le statut de la vache (gestante ou ouverte).

QUALITÉ CERTIFIÉE

Certifié ISO 17025, le laboratoire Valacta est l'un des plus importants laboratoires d'analyse laitière en Amérique du Nord, au service de l'industrie laitière depuis plus de 40 ans. Toutes les procédures utilisées dans nos laboratoires, incluant le test ELISA utilisé pour GESTALAB, sont accréditées par le Conseil canadien des normes.

Qu'en est-il des robots?

Les robots n'ont pas tous la même couleur et à chaque couleur son processus d'échantillonnage. Avant d'utiliser GESTALAB, vérifiez auprès de votre technicien Valacta pour savoir si votre couleur préférée a été validée.

GESTALAB en chiffres...

6\$

par échantillon

>99%

% de détection des gestations

48

heures de délai entre la réception des échantillons au labo et la communication de vos résultats sur Internet

60

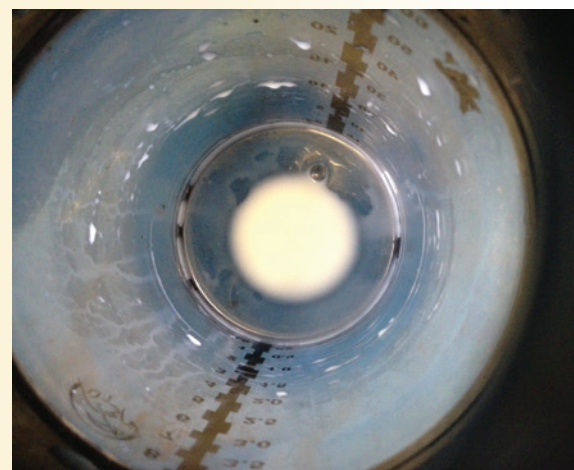
jours de lactation minimum avant de pouvoir soumettre un échantillon à GESTALAB

Videz le tube!

Saviez-vous que vous devez toujours vider le tube du lactomètre (la procédure recommandée pour le contrôle laitier) avant de passer à la prochaine vache? C'est une des règles de l'art pour échantillonner pour le contrôle laitier. Ceci dit, il restera toujours un tout petit peu de lait au fond (on s'entend... vraiment juste un peu!).

Nous avons fait les tests nécessaires pour vérifier l'impact de ce lait résiduel (ou en bon français, le *carry-over*!) sur les résultats de GESTALAB. Nous savons donc qu'en traite conventionnelle avec un lactomètre, si vous appliquez adéquatement le protocole d'échantillonnage, vous n'aurez pas à vous inquiéter de la validité des résultats obtenus.

N'hésitez pas à demander l'aide de votre technicien Valacta pour revoir vos pratiques d'échantillonnage.



Même s'il est impossible d'éliminer complètement le lait résiduel, il est important de bien vider le tube du lactomètre entre chaque vache.

Toujours plus d'informations pour le même échantillon!



COLLECTE



ANALYSE DU LAIT



RECHERCHE ET DEVELOPPEMENT



TRANSFERT

Les vaches nous parlent à travers leur lait en nous transmettant de précieuses informations utiles à la gestion du troupeau, au calcul des indices génétiques, à la recherche et beaucoup plus! Après les composants, les cellules somatiques, la paratuberculose, URÉELAB, CÉTOLAB et GESTALAB, que nous révélera encore l'échantillon de lait? Une chose est sûre, nous savons qu'il nous cache encore de nombreux secrets.

Chez Valacta, peu importe notre expertise, c'est notre mission à tous de vous fournir toujours et encore plus d'informations, précises et utiles, à partir de ce même petit échantillon.

PARATUBERCULOSE

CÉTOLAB

LEUCOSE
En validation

URÉE VACHE

URÉE RÉSERVOIR

GESTA LAB+

Détection de la gestation à partir de 28 jours

GRAS, PROTÉINE, LACTOSE, CELLULES SOMATIQUES



GRAPHISME : GROUPE CHAREST IMPRESSION : GROUPE CIDMA

Le **savoirlaitier**
à votre portée

VOLUME 10 - NUMÉRO 2 - ÉTÉ 2015

Bulletin d'information de Valacta,
centre d'expertise en production laitière

Rédaction et édition : Julie Baillargeon, M.Sc., agr. et Annik Perron, directrice des communications.

Collaborateur à ce numéro : Jean Durocher, DMV, coordonnateur de la santé des troupeaux laitiers.

Téléphone : 1 800-BON-LAIT, 514 459-3030 • **Télécopieur :** 514 459-3020

www.valacta.com

Courriels : Savoir laitier : info@valacta.com

Service à la clientèle : service.clientele@valacta.com

Dépôt légal : ISSN 1496-2721 Bibliothèque et Archives nationales du Québec et Bibliothèque nationale du Canada